

**SAGA2024佐賀市実行委員会**  
**第6回宿泊衛生専門委員会**

**SAGA**  
**2024**  
国スポ・全障スポ  
**SAGA-CITY**

**日時：令和6年1月25日（木）午後2時00分から**

**場所：青少年センター 大会議室**

S A G A 2 0 2 4 佐 賀 市 実 行 委 員 会  
第 6 回 宿 泊 衛 生 専 門 委 員 会 目 次

◆ 報 告 事 項

第 1 号報告	S A G A 2 0 2 4 佐 賀 市 実 行 委 員 会 第 3 回 常 任 委 員 会 に お け る 審 議 決 定 事 項 に つ い て	1
第 2 号報告	第 7 8 回 国 民 ス ポ ー ツ 大 会 競 技 別 リ ハ ー サ ル 大 会 本 市 開 催 競 技 の 結 果 報 告 に つ い て	5
第 3 号報告	第 4 回 専 門 委 員 会 以 降 の 事 業 経 過 報 告 に つ い て ( 宿 泊 衛 生 専 門 委 員 会 関 係 )	10
第 4 号報告	燃 ゆる 感 動 か ご し ま 国 体 の 視 察 報 告 に つ い て	11
第 5 号報告	S A G A 2 0 2 4 国 ス ポ 宿 泊 要 項 に つ い て	15
第 6 号報告	第 7 8 回 国 民 ス ポ ー ツ 大 会 開 催 に 向 け た 本 年 度 の 取 組 状 況 に つ い て ( 宿 泊 衛 生 専 門 委 員 会 関 係 )	20

◆ 審 議 事 項

第 1 号議案	第 7 8 回 国 民 ス ポ ー ツ 大 会 「 S A G A 2 0 2 4 国 ス ポ 」 に お け る 弁 当 料 金 に つ い て ( 案 )	30
第 2 号議案	第 7 8 回 国 民 ス ポ ー ツ 大 会 「 S A G A 2 0 2 4 国 ス ポ 」 に お け る 救 護 所 設 置 計 画 ( 案 )	31

◆ そ の 他

開催までのスケジュールについて ( 宿 泊 衛 生 専 門 委 員 会 関 係 )	34
---	----

( 参 考 資 料 )

資料 1	S A G A 2 0 2 4 佐 賀 市 実 行 委 員 会 宿 泊 衛 生 専 門 委 員 会 名 簿	36
資料 2	S A G A 2 0 2 4 佐 賀 市 実 行 委 員 会 会 則	37
資料 3	S A G A 2 0 2 4 佐 賀 市 実 行 委 員 会 専 門 委 員 会 規 程	41
資料 4	第 7 8 回 国 民 ス ポ ー ツ 大 会 佐 賀 市 開 催 競 技 会	43

SAGA2024佐賀市実行委員会第3回常任委員会  
における審議決定事項について

SAGA2024佐賀市実行委員会第3回常任委員会における審議決定  
事項について、次のとおり報告します。

- 1 第78回国民スポーツ大会佐賀市開催推進総合計画（年度別業務一覧）  
の一部変更

## 第78回国民スポーツ大会佐賀市開催推進総合計画 (年度別業務一覧)の一部変更

### 1 概要

第78回国民スポーツ大会佐賀市開催推進総合計画で規定している年次計画(年度別業務一覧)の一部変更については、別紙のとおりである。

### 2 変更内容

#### (1) 「競技会場管理運営要項」の策定

##### 【理由】

先催市の状況等を踏まえ、第78回国民スポーツ大会佐賀市競技会場における会場秩序の保持と円滑な運営を図るため、入場者が遵守すべき事項を定めるとともに、会場秩序を乱す者に対して必要な措置を講じるための要項を策定する必要があるため。

#### (2) 「大会宿泊実施要項」の策定取りやめ

##### 【理由】

県と会場地市町は合同で配宿を行うことになり、宿泊要項は佐賀県が策定するため(宿泊要項は令和4年度県が素案を策定し、令和5年6月6日の国スポ委員会で正式に決定済)。

第78回国民スポーツ大会 佐賀市開催推進総合年次計画【年度別業務一覧】

年度	平成30年度(6年前)	令和元年度(5年前)	令和2年度(4年前)	令和3年度(3年前)	令和4年度(2年前)	令和5年度(1年前)	令和6年度(開催年)
主要行事	国体準備室設置(事務局) 大会開催内定	国スポ・全障スポ大会推進課設置(事務局) 中央競技団体正規視察 準備委員会設立	日本スポーツ協会・文部科学省総合視察 大会開催決定 実行委員会へ改組	大会会期決定		リハーサル大会開催	第78回国民スポーツ大会開催 第23回全国障害者スポーツ大会開催
準備組織	庁内推進会議設置・開催	準備委員会設立総会 準備委員会総会開催 常任委員会開催 総務企画専門委員会設置・開催 競技式典専門委員会設置・開催 宿泊衛生専門委員会設置・開催 輸送交通専門委員会設置・開催	準備委員会・実行委員会総会開催 総務企画専門委員会開催 競技式典専門委員会開催 宿泊衛生専門委員会開催 輸送交通専門委員会開催	弁当部会設置	実施本部設置・開催	リハ大会実施本部運営マニュアル作成 大会実施本部運営マニュアル作成	
②① 総務企画	県準備委員会との連絡調整	県実行委員会との連絡調整 開催推進総合計画策定・進行管理 大会経費調査検討	開催推進総合計画策定・進行管理 企業協賛取扱要項作成 リハ大会経費検討	企業協賛の推進	リハ大会予算編成	リハ大会予算執行・決算 大会経費予算編成	大会予算執行・決算 大会経費予算編成
③ 広報	国スポ・全障スポ推進課ホームページ作成	広報基本計画策定 広報啓発活動の推進 実行委員会ホームページ開設			大会報告書編成方針検討	大会報告書編成方針決定	大会報告書作成
④ 市民運動		市民運動基本計画策定 ボランティア募集要項作成 ボランティア募集等の検討	市民運動の推進 ボランティア募集・研修会開催		リハ大会ボランティア業務計画作成 炬火イベント検討	大会ボランティア業務計画作成 リハ大会ボランティア配置 炬火イベント実施計画・要項作成	大会ボランティア配置 炬火イベント実施
⑤ 観光・接伴			観光・接伴基本計画策定		歓迎装飾・接伴実施要項作成 案内所・休憩所等設置運営要項作成 売店設置運営要項作成	歓迎装飾・ガイドブック作成等の検討 リハ大会案内所、リハ大会休憩所等設置 リハ大会売店設置	歓迎装飾・ガイドブック作成等の実施 大会案内所、大会休憩所等設置 大会売店設置

第78回国民スポーツ大会開催・第23回全国障害者スポーツ大会開催

実行委員会総会開催(解散)

大会報告書

第78回国民スポーツ大会 佐賀市開催推進総合年次計画【年度別業務一覧】

年 度	平成30年度(6年前)	令和元年度(5年前)	令和2年度(4年前)	令和3年度(3年前)	令和4年度(2年前)	令和5年度(1年前)	令和6年度(開催年)
⑥ 競 技		競技用具整備計画検討・作成 競技役員等編成案の検討・作成 リハ大会実施検討 公開競技・デモスポ開催競技選定	競技運営基本計画策定	競技別実施要項検討 競技用具整備の推進 競技会係員・補助員編成計画作成 リハ大会開催基本計画策定	競技別実施要項作成 競技別リハ大会実施要項作成 公開競技・デモスポ実施要項検討 情報通信基本計画策定	競技別実施要項作成 競技役員等編成決定 競技会係員・補助員編成決定・養成 競技別リハ大会プログラム作成・配布 公開競技・デモスポ実施要項作成 情報通信業務実施要項作成 競技会場管理運営要項作成	競技別プログラム作成・配布 競技役員等の編成・委嘱 競技会係員・補助員の編成・委嘱 公開競技・デモスポ開催 臨時通信施設架設設置 各競技会場の管理運営実施
⑦ 式 典				式典基本計画策定		式典実施要項作成	各競技会 開始式・表彰式の実施
⑧ 施 設			施設整備基本計画策定	施設整備の推進・点検			
⑨ 宿 泊		第一次仮配宿	宿泊基本計画策定		第二次仮配宿 大会弁当調達要項作成	第三次仮配宿 リハ大会弁当調達実施 宿泊要項作成【県】	宿泊本部設置 大会配宿実施 大会弁当調達実施
⑩ 医 事 ・ 衛 生			医事・衛生基本計画策定	医療救護要項作成 防疫対策要項作成 食品衛生対策要項作成 環境衛生対策要項作成	医療救護実施マニュアル作成 リハ大会救護所設置計画作成 防疫対策実施マニュアル作成 食品衛生対策実施マニュアル作成 環境衛生対策実施マニュアル作成	救護所設置計画作成 リハ大会救護所設置 防疫対策の推進 食品衛生対策の推進 環境衛生対策の推進	救護本部・救護所設置
⑪ 輸 送 交 通			輸送交通基本計画策定 駐車場等調査・確保	輸送交通業務実施要項作成	リハ大会輸送計画作成	輸送計画作成 リハ大会計画輸送実施 車両誘導計画作成	輸送本部設置
⑫ 消 防 ・ 警 備				消防防災・警備基本計画策定	消防防災・警備実施要項作成 リハ大会消防警備計画作成	消防防災・警備計画作成 リハ大会消防警備本部設置	消防警備本部設置

第78回国民スポーツ大会開催 ・ 第23回全国障害者スポーツ大会開催

## 第78回国民スポーツ大会競技別リハーサル大会本市開催競技の結果報告について

令和5年度に本市で開催した、第78回国民スポーツ大会競技別リハーサル大会の結果について、次のとおり報告する。

### 1 大会概要

(開催日順)

競技名		大会名	会期	開催	備考
カヌー (スプリント)		全九州高等学校体育大会 全九州高等学校カヌー競技大会	R5. 6. 17 (土)、 6. 18 (日)	○	
ラグビーフット ボール		全九州高等学校体育大会 全九州高等学校ラグビーフットボール競技大会	R5. 6. 17 (土)、18 (日) 6. 20 (火)	○	
水泳	競泳	全九州高等学校体育大会 全九州高等学校水泳(競泳)競技大会	R5. 7. 8 (土) ~ 7. 10 (月)	○	
	飛込	全九州高等学校体育大会 全九州高等学校飛込競技大会	R5. 7. 8 (土)、7. 9 (日)	○	
テニス		第46回全日本都市対抗テニス大会	R5. 7. 21 (金) ~ 7. 23 (日)	○	
陸上競技		九州陸上競技選手権大会	R5. 8. 18 (金) ~ 8. 20 (日)	○	
ライフル射撃 (25m)		全国センター・ファイア・ピストル射撃競技大会	R5. 9. 9 (土)、 9. 10 (日)	○	
バレーボール		天皇杯・皇后杯全日本バレーボール選手権大会 九州ブロックラウンド(女子)	R5. 9. 24 (日)	○	
水泳	水球	全日本ユース(U16)水球競技選手権大会 (桃太郎カップ)九州地区予選会(男子)	R5. 10. 21 (土)、10. 22 (日)	○	
サッカー		第59回全国社会人サッカー選手権大会	R5. 10. 21 (土) ~ 10. 25 (水)	○	
ボウリング		内閣総理大臣杯・文部科学大臣杯 第52回全国都道府県対抗ボウリング選手権大会	R5. 11. 23 (木) ~ 11. 26 (日)	○	
柔道		九州高等学校新人柔道大会	R5. 11. 25 (土)、11. 26 (日)	○	
フェンシング		第76回全日本フェンシング選手権大会(団体戦)	R5. 12. 22 (金) ~ 12. 24 (日)	○	
体操	トラン ポリン	全九州トランポリン競技選手権大会	R6. 4. 6 (土)、 4. 7 (日)	—	R6年度開催
高等学校野球 (硬式)		第154回九州地区高等学校野球大会 (準決勝・決勝)	R6. 4. 24 (水)、4. 25 (木)	—	R6年度開催
体操	新体操	全九州高等学校体育大会 全九州高等学校新体操大会	R6. 6. 15 (土)、 6. 16 (日)	—	R6年度開催
ローイング		全九州高等学校体育大会 全九州高等学校ボート競技大会	R6. 6. 15 (土)、 6. 16 (日)	—	R6年度開催
体操	競技	全九州高等学校体育大会 全九州高等学校体操競技大会	R6. 6. 23 (日)	—	R6年度開催
水泳	A S	日本アーティスティックスイミング チャレンジカップ2024予選	R6. 6. 23 (日)	—	R6年度開催

## 2 参加者（延べ人数）

第78回国民スポーツ大会競技別リハーサル大会の各競技会における参加者数（延べ）実績は以下のとおり。（公式練習日を含む。）

（単位：人）

競技名	選手・監督等	大会関係者 ※注	競技会係員		競技会補助員 (ボランティア)	一般観覧者	合計	
			市職員	派遣職員				
カヌー（スプリント）	762	618	81	36	25	452	1,974	
ラグビーフットボール	478	461	87	3	37	3,924	4,990	
水泳	競泳	3,662	971	88	115	7	3,993	8,836
	飛込	114	222	競泳に含む			121	457
テニス	1,046	805	83	24	13	1,532	3,503	
陸上競技	2,681	1,663	146	58	40	11,207	15,795	
ライフル射撃（25m）	130	218	37	15	2	137	539	
バレーボール	338	160	21	9	0	3,337	3,865	
水泳	水球	240	321	57	24	3	1,471	2,116
サッカー		1,022	922	178	40	15	2,103	4,280
ボウリング		472	233	78	35	0	260	1,078
柔道		600	465	58	0	12	5,760	6,895
フェンシング		719	666	158	51	62	1,319	2,975
合計	12,264	7,725	1,072	410	216	35,616	57,303	

注 大会関係者とは、大会役員、競技会役員、競技役員、競技補助員、視察員をいう。

### 開会式・表彰式



▲開会式（水泳（競泳））



▲開会式（柔道）



▲表彰式（ラグビーフットボール）



▲表彰式（陸上競技）



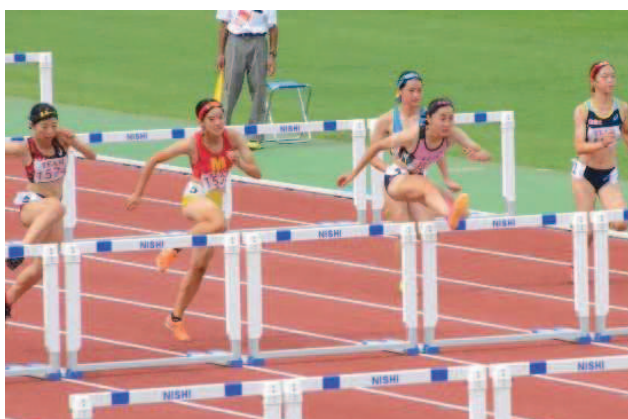
競技会



▲カヌー（スプリント）



▲テニス



▲陸上競技



▲バレーボール



▲水泳（水球）



▲サッカー



▲ボウリング



▲フェンシング

おもてなし・歓迎装飾・ボランティア



▲おもてなしコーナー（水泳（競泳・飛込））



▲丸ぼうろ・缶バッチ等の配布（バレーボール）



▲応援メッセージ（カヌー（スプリント））



▲応援メッセージバルーン（陸上競技）



▲フォトスポット（テニス）



▲競技体験コーナー（ライフル射撃（25m））



▲競技会運営ボランティア（会場案内）



▲競技会運営ボランティア（環境美化）

### 3 個人表彰の実施について

SAGA2024への機運醸成を図るとともに佐賀市のPRを目的として、競技別リハーサル大会において個人の活躍に着目した表彰を実施し、佐賀市特産品の佐賀牛や肥前びーどろを贈呈した。

#### 個人表彰



▲ラグビーフットボール



▲ライフル射撃（25m）



▲柔道



▲フェンシング

## 第4回専門委員会以降の事業経過報告について (宿泊衛生専門委員会関係)

### 1 会議等の開催

#### (1) 総会

- ・ 実行委員会第3回総会（令和5年5月11日）

#### (2) 常任委員会

- ・ 実行委員会第3回常任委員会（令和5年5月11日）

#### (3) 専門委員会

- ・ 実行委員会第5回専門委員会（令和5年8月4日：書面開催）

#### (4) 専門部会

- ・ 第3回弁当部会（令和5年6月9日）
- ・ 第4回弁当部会（令和5年7月14日：書面開催）
- ・ 第5回弁当部会（令和6年1月22日）

#### (5) 実施本部会議

- ・ 第3回実施本部会議（令和5年4月4日）

### 2 準備業務の推進及び先催地調査

#### (1) 準備業務の推進

##### ア 配宿

- ・ 第4次仮配宿（実施中）
- ・ 配宿センターの配置（令和5年10月2日）

##### イ 医事及び衛生

- ・ 救護所設置計画

##### ウ 弁当

- ・ 弁当調製施設の指定（8施設）

#### (2) 先催地調査

- ・ 燃ゆる感動かごしま国体視察
- ・ 燃ゆる感動かごしま国体事業概要説明会

### 3 佐賀県との連絡調整

- ・ 市町連絡会議（令和5年5月16日、11月28日）
- ・ 競技運営連絡会議（令和5年5月16日、12月19日）

# 「燃ゆる感動かごしま国体」 視察報告について

## 【会期】

会期前：令和5年 9月16日（土）～ 9月24日（日）

本会期：令和5年10月 7日（土）～10月17日（火）



## 宿泊



のぼり旗（卓上）



のぼり旗（ホテル玄関口）

# 医事・衛生



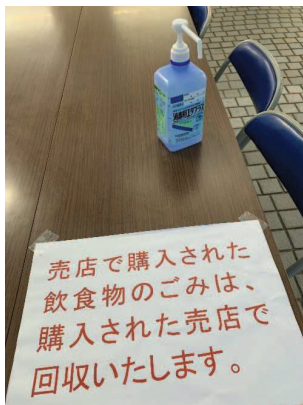
救護席（フェンシング）



ドクター（ラグビーフットボール）



救護所（高等学校野球）



消毒用アルコール（水泳：競泳）



消毒マット（ローイング）



ゴミステーション（水泳：競泳）



ゴミ集積所（テニス）



喫煙所（ローイング）



喫煙所（高等学校野球）



多目的トイレ（ボウリング）



仮設トイレ（ライフル射撃）

## 弁当



斡旋弁当（体操：新体操）



斡旋弁当（カヌー）



斡旋弁当（体操：新体操）



弁当引換所（ローイング）



冷蔵車（ライフル射撃）



冷蔵車（体操：競技）



弁当ガラの回収所（体操：新体操）

## その他



売店（陸上）



花壇（鹿児島市役所前）



ドリンクコーナー（柔道）



令和5年6月6日

令和5年度第1回国民スポーツ大会委員会決定

## SAGA2024国スポ 宿泊要項

### 1 趣旨

この要項は、第78回国民スポーツ大会本大会の正式競技及び特別競技に参加する選手・監督、役員等（以下「大会参加者」という。）の宿泊等に関して、必要な事項を定める。

### 2 方針

SAGA2024実行委員会（以下「県委員会」という。）及び会場地市町実行委員会（以下「市町委員会」という。）は、SAGA2024合同配宿本部（以下「合同配宿本部」という。）を設置し、緊密な連携のもと、相互に十分な連絡調整を行うとともに、関係する機関及び団体の協力を得て、大会参加者の宿泊について万全を期する。

### 3 業務の実施

合同配宿本部は、競技団体、佐賀県旅館ホテル生活衛生同業組合等の関係団体、宿泊施設等と連絡調整の上、大会参加者の宿舎の選定、確保及び配宿等に関する業務に当たるとともに、これに関する紛議が生じた場合は、調停及びあっせんを行う。

### 4 宿泊対象者

この要項に定める宿泊対象者は、大会参加者のうち次に掲げる者で合同配宿本部に宿泊申込みのあった者とする。

- (1) 選手・監督、都道府県選手団本部役員、大会役員、特別招待者、競技会役員、競技役員及び視察員
- (2) 報道員及びその他大会運営に参加する者で、県委員会が宿泊を必要と認めた者

### 5 宿舎の選定及び確保

宿舎の選定及び確保について、次により行うものとする。

- (1) 大会参加者の宿泊は、原則として会場地市町内の旅館等（旅館業法（昭和23年法律第138号）の許可を受けて営業を行う旅館、ホテル及び簡易宿所という。以下同じ。）を利用する。
- (2) 会場地市町内の旅館等で大会参加者の収容が困難な場合は、その地域の実情に応じて、県内外近隣市町の旅館等及び研修所等の宿泊施設に転用可能な施設を利用する。
- (3) 風紀上、衛生上及び安全対策上等の理由により、支障があると認められる宿舎は利用しない。

## 6 配宿

大会参加者の配宿に当たっては、合同配宿本部が次の事項に留意して行うものとする。

- (1) 選手・監督の宿舎は、競技会場及び練習会場までの交通状況及び環境等に配慮し、都道府県別、競技別、種別及び男女別に考慮して配宿する。
- (2) 選手・監督の宿舎は、原則として都道府県選手団本部役員、競技会役員及び競技役員とは別にする。
- (3) 競技会役員及び競技役員については、できる限り同一、又は近隣の宿舎に配宿する。
- (4) 1人の宿舎に要する広さは、3.3㎡（2畳）以上とする。

## 7 宿泊料金等

大会参加者の宿泊料金等は次のとおりとする。

### (1) 宿泊

宿泊とは、入宿日の15時から出発日の10時までの客室の使用をいうものとし、原則として1泊2食とするが、1泊朝食、素泊まりも可とする。

### (2) 宿泊料金

宿泊料金は下表の料金範囲内とする。ただし、大会役員等が、定員未満での利用などを希望する場合は、この料金範囲を超えることがある。

宿泊対象者	宿泊料金（税抜）			備考
	1泊2食	1泊朝食	素泊まり	
4（1）に掲げる者	3,000円 ～18,000円	2,400円 ～14,400円	2,100円 ～12,600円	通常のサービス・奉仕料及び冷暖房料を含む
4（2）に掲げる者		2,400円 ～14,400円	2,100円 ～12,600円	

※1 1泊2食の宿泊料金は、500円刻みとする。

※2 1泊朝食料金は、1泊2食料金の80%相当額とする。

※3 素泊まり料金は、1泊2食料金の70%相当額とする。

### (3) 入湯税等

入湯税及び宿泊税（導入している県のみ）については、外税とし、宿泊料金とは別に支払う。

### (4) 欠食控除

欠食控除の適用は、朝食、夕食ともに4日前までに申し出た場合に限る。ただし、競技の進行状況により、やむを得ず夕食の欠食を申し出る場合は、宿舎と協議の上、決定する。

#### ア 夕食を欠食した場合の宿泊料金

当該施設の宿泊料金から20%を控除した額とする。

イ 朝食を欠食した場合の宿泊料金

当該施設の宿泊料金から10%を控除した額とする。

宿泊対象者	宿泊料金（税抜）	
	夕食を欠食した場合	朝食を欠食した場合
4（1）に掲げる者	2,400円～14,400円	2,700円～16,200円
4（2）に掲げる者		2,100円～12,600円

(5) 休憩料金

入宿日の15時以前及び出発日の10時以降に客室を利用する場合の休憩料金は、各宿舎の規定に基づくものとする。

(6) 入浴料

宿泊者が宿舎からの要請により公衆浴場等を利用した時の入浴料は、当該宿舎が負担する。

(7) 宿泊取消料

ア 大会参加の取消し等、やむを得ない理由により宿泊を取り消した場合の宿泊取消料は下表のとおりとする。

宿泊取消の申出区分	宿泊取消料	備考
宿泊予定日の9日前まで	不要	素泊まり又は欠食で申し込んだ場合は、その料金（税抜）を宿泊料金とする。
宿泊予定日の8日前から 宿泊予定日の4日前まで	宿泊料金（税抜）の20%	
宿泊予定日の3日前から 宿泊予定日の前日まで	宿泊料金（税抜）の50%	
宿泊予定日当日	宿泊料金（税抜）の100%	

(注)・荒天等による交通機関の不通で、宿舎への到着が困難な場合は、宿舎と協議して取消料を決定する。

・取り消した泊数に関わらず、一人につき1泊分の取消料のみとする。

イ 選手・監督が、競技敗退又は荒天等による競技会会期の短縮決定により、宿泊取消を申し出た場合の宿泊取消料は、前号の定めに関わらず、特例として次のとおりとする。

なお、この特例は選手・監督以外には適用しない。

宿泊取消の申出区分	宿泊取消料	備考
競技敗退又は競技会会期短縮による宿泊取消を申し出た当日	100%	素泊まり又は欠食で申し込んだ場合は、その料金（税抜）を宿泊料金とする。
競技敗退又は競技会会期短縮による宿泊取消を申し出た翌日以降	不要	

ウ 災害等（地震、風水害、感染症等）により、競技会（種目・種別）が中止となった場合は、入宿前後に関わらず、上記アの例によるものとする。

なお、この規定は、大会参加者全てに適用するものとする。

エ 宿泊申込後、変更・取消しの申し出がない場合の取消料は、上記ア、イの定めに関わらず、宿泊料金（税抜）の全額とする。

オ 宿泊取消料は、宿泊責任者（宿泊申込代表者が宿泊者の中から定めた者。以下同じ。）又は本人が当該宿舎へ支払うものとする。

また、宿泊責任者又は本人が宿泊取消料を支払うことができない場合は、宿泊申込代表者が最終責任を負う。

#### (8) 宿泊料金等の精算

宿泊料金等は、原則として宿泊責任者が、各宿舎の指定する方法により精算する。

ただし、選手・監督及び都道府県選手団本部役員にあつては、出発日に一括精算することができる。

#### (9) 宿泊料金等の適用期間

宿泊料金等の適用期間は、令和6年9月1日（日）15時から令和6年10月16日（水）10時までとする。

ただし、選手・監督、競技会役員及び競技役員においては、原則として、参加する競技の開始日の4日前の15時から、競技終了翌日の10時までとする。

## 8 宿泊の申込み

(1) 宿泊の申込みは、別に定める宿泊事務実施要領（以下「実施要領」という。）により、宿泊申込代表者がインターネットを利用して合同配宿本部に行うものとする。

ただし、インターネットシステムの異常等により、インターネットによる申込みが困難な場合は、宿泊申込書に必要事項を記入の上、ファクシミリ又は郵便により行うことを認めるものとする。

なお、効力の発生は、インターネットについては受信時、ファクシミリ等では到達した日とする。

(2) 選手・監督、都道府県選手団本部役員にあつては、第78回国民スポーツ大会実施要項（以下「大会実施要項」という。）に定める人員を超える宿泊申込みは認めない。

(3) インターネット等による宿泊申込みは、実施要領に定める申込期限までに行うものとする。

(4) 選手・監督及び都道府県選手団本部役員については、申込期限までに宿泊申込がなかった場合は、大会実施要項の定めにより、大会への参加を認めない。

## 9 宿泊の変更及び取消し

(1) 大会参加者の宿舎決定後の宿泊取消しについては、限られた宿泊施設を有効活用して配宿を行うことから、大会参加の取消し等の特別な事情のない限

り認めない。

なお、不適切な対応が発生した場合は、日本スポーツ協会の国体委員会において報告する。

- (2) 入宿前の宿泊人数又は宿泊日程の変更及び取消しについては、実施要領により、宿泊申込代表者がインターネットを利用して速やかに合同配宿本部に行うものとする。

ただし、インターネットシステムの異常等により、インターネットによる変更及び取消しが困難な場合は、ファクシミリ又は郵便により行うことを認めるものとし、この場合にあっても、速やかに合同配宿本部へ連絡するものとする。

なお、その効力の発生は、インターネットについては受信時、ファクシミリ等では到達した日とする。

- (3) 入宿後の宿泊人数の変更及び取消しについては、宿泊責任者が直接当該宿舎へ速やかに申し出るものとし、その効力の発生は、当該申し出があった日とする。宿舎は、変更及び取消しを受け付けた場合、精算後に合同配宿本部に報告する。

- (4) 合同配宿本部が指定する宿舎の変更は、原則として認めない。任意に変更したことによって生じた全ての損失は、任意に変更した者がその責任を負う。

## 10 食事

- (1) 大会参加者に提供する食事は、安全・安心かつ参加者のパフォーマンスやコンディションに配慮すること。また食材については、SAGA2024の大会期間中に大量調達が可能で、かつ食材費も考慮の上、利用可能なものを選定する。なお、可能な範囲で県産品を活用する。

- (2) 昼食については、大会参加者の希望により、県委員会又は市町委員会が別に定める方法によりあわせるものとする。

なお、金額については、次のとおりとする。

区分	料金
昼食弁当（お茶を含む）	1,000円以内（税抜）

## 11 その他

- (1) この要項に定めるもののほか、宿泊業務の実施に関して必要な事項は、実施要領に定めるものとする。

- (2) 宿泊料金、昼食弁当料金ともに、消費税及び地方消費税の税率に変更があった場合は、開催時の税率を適用するものとする。

## 第78回国民スポーツ大会開催に向けた本年度の取組状況について (宿泊衛生業務)

### 1. 宿泊の取組

#### (1) 配宿

国スポ参加者の配宿業務については、SAGA2024実行委員会と会場地市町実行委員会にて合同の配宿本部を設置し、一括して配宿業務を行っている。

#### (2) 配宿センターの設置

令和5年10月2日に県と市町が合同で「SAGA2024宿泊・輸送センター」を設置したところである。

受託者：株式会社JTB佐賀支店

設置場所：佐賀市中央本町1-10 ニュー寺本ビル2階

#### (3) 佐賀市開催競技に係わる宿泊見込み

佐賀市開催競技延べ宿泊数	(泊人)	56,939
1日当たりの最大宿泊者数(人)	会期前1(9/14)	2,730
	会期前2(9/23)	1,905
	本会期(10/9)	3,405

※宿泊者数は過去の国体実績を参考にした人数、詳細は別紙参照

#### (4) 宿泊施設の客室提供状況(令和5年11月末時点)

令和4年7月から県内187施設に対し、客室提供依頼を行った。提供率(配宿可能人数に対する提供人数の割合)は、以下のとおりである。

市町	対象施設数	配宿可能人数	提供施設数	提供人数	提供率
佐賀市	38	3,529	33	1,933	54.8%
佐賀市以外	149	12,743	82	4,988	39.1%
合計	187	16,272	115	6,921	42.5%

※県宿泊部会資料から引用

#### (5) 課題と今後の対応

現状の市内の宿泊施設の客室提供率は54.8%であるが、本会期で約1,500人分不足している状況である。

今年度は宿泊施設の負担軽減を図りながら客室提供率の向上を目指す。すべての市内宿泊は難しいため、競技会場から1時間圏内の県外を含む市外の宿泊施設への広域配宿により対応する。

佐賀市開催競技別日別宿泊想定数 (第3次仮配宿)

※網掛け部分は、競技会開催日

《会期前1》

競技名	9/1	9/2	9/3	9/4	9/5	9/6	9/7	9/8	9/9	9/10	9/11	9/12	9/13	9/14	9/15	9/16	9/17	合計
体操 (競技)	66	324	441	591	617	624	580	174										3,417
水泳 (AS)				2	71	146	83											302
水泳 (水球)						17	157	330	369	369	369	49						1,660
体操 (トランポリン)									3	32	100	18						153
水泳 (飛込)											6	101	158	160	141	28		594
水泳 (競泳)										13	13	1,062	1,440	1,450	1,438	332		5,748
ローイング									472	917	1,041	1,116	1,120	1,117	1,112	334		7,229
合計	66	324	441	593	688	787	820	504	372	886	1,405	2,271	2,714	2,730	2,696	1,472	334	19,103

(単位：人)

《会期前2》

競技名	9/17	9/18	9/19	9/20	9/21	9/22	9/23	9/24	9/25	9/26	9/27	9/28	9/29	9/30	10/1	合計
テニス	9	181	548	589	591	570	515	96								3,099
サッカー		22	200	659	834	833	783	516	169							4,016
体操 (新体操)			70	308	366	402	414	111								1,671
クレー射撃						62	193	287	326	393	393	180	40			2,267
ライフル射撃(5m)								8	11	112	112	112	62			529
合計	9	203	818	1,556	1,791	1,867	1,905	1,018	506	505	505	505	292	102	0	11,582

(単位：人)

《本会期》

競技名	10/1	10/2	10/3	10/4	10/5	10/6	10/7	10/8	10/9	10/10	10/11	10/12	10/13	10/14	10/15	合計
ラグビーフットボール		32	128	356	624	720	821	633	541	154						4,009
高等学校野球 (硬式)				108	198	205	205	197	102	8						1,023
バレーボール				81	222	222	222	222	37							1,006
フェンシング					33	453	477	481	394	131						1,969
ボウリング					69	213	319	342	335	338	258					1,874
陸上競技							10	94	1,561	1,873	2,004	2,115	1,962	1,677	362	11,658
カヌー (SP)							55	192	402	445	469	473	472	134		2,642
柔道								15	33	167	564	671	430	193		2,073
合計	0	32	128	545	1,146	1,813	2,109	2,176	3,405	3,116	3,295	3,259	2,864	2,004	362	26,254

(単位：人)

総計

会期前・本会期

56,939





## (2) 弁当調達予定数

先催地での弁当調達実績を基に、調達予定数を算出した。

種類	予定数
幹旋弁当（選手・監督など）	16,190個
支給弁当（競技役員・競技補助員など）	31,610個
合計	47,800個

## (3) 弁当容器

調達する弁当の容器については、幹旋弁当と支給弁当の区別がつくように、形状を正方形と長方形の2種類とする。

外箱のデザインについては、2023佐賀インターナショナルバルーンフェスタフォトコンテストの応募作品の中からSAGA2024国スポ賞を選考し、弁当容器のデザインに採用する。

なお、デザインについては佐賀市の魅力をPRできる内容を検討し、次回の宿泊衛生専門委員会で報告する。

種類	SAGA2024国スポ（本大会）	
	幹旋弁当	支給弁当
形状	正方形 80-80 サイズ	長方形 90-60 サイズ
規格	概ね 242×242×40mm	概ね 275×182×40mm
中仕切りの数	9仕切り	5仕切り
中仕切りの素材	プラスチック	
外箱の素材	紙	
外箱のデザイン	バルーンフェスタフォトコンテスト入賞作品を用いたデザイン	

2023佐賀インターナショナルバルーンフェスタフォトコンテスト  
国スポ賞『カラフルなバルーン達』 佐賀市 米田 貢



#### (4) 弁当メニュー

弁当調製施設の施設規模が様々であり、全施設のメニューを統一した場合、施設ごとに食材の調達、人件費、製造能力が異なるため弁当価格内で製造できない場合も想定されることから、各弁当調製施設がメニューを考案することとする。

8施設からそれぞれ5日分のメニュー案を提出してもらい、比較検討しながら、佐賀らしさの弁当を考案してもらい、次回の宿泊衛生専門委員会で報告する。

#### (5) 弁当調整施設

佐賀市弁当調製施設募集要項に基づき募集を行い、8つの施設を佐賀市弁当調製施設として指定した。

(順不同)

No.	営業者氏名(法人の場合は名称)	営業所の名称	所在地	指定日
1	株式会社クッキングセンター佐賀	株式会社クッキングセンター佐賀	佐賀市久保泉町上和泉 1191-20	R5.2.16
2	有限会社雅叙苑	有限会社雅叙苑 神埼事業所	神埼市神埼町尾崎 362-1	R5.2.16
3	株式会社ヒライ	株式会社ヒライ	筑後市大字長浜 718	R5.8.1
4	株式会社とろ作&お届け料理はかせ&めし飯カンパニー	おもてなし料理はかせ	伊万里市松島町 94-1	R5.8.1
5	株式会社中央軒	株式会社中央軒	鳥栖市京町 729	R5.8.1
6	一般社団法人スマイルアース	ダムの駅富士しやくなげの里	佐賀市富士町大字畑瀬 1番地 31	R5.8.1
7	山口良人	ちやのき	佐賀市富士町大字苜木 347	R5.8.1
8	株式会社新大和観光	ホテル龍登園	佐賀市大和町大字梅野 124	R5.8.1

### 3. 医事救護の取組

#### (1) リハーサル大会医事救護の実施

##### 医師・看護師等配置実績

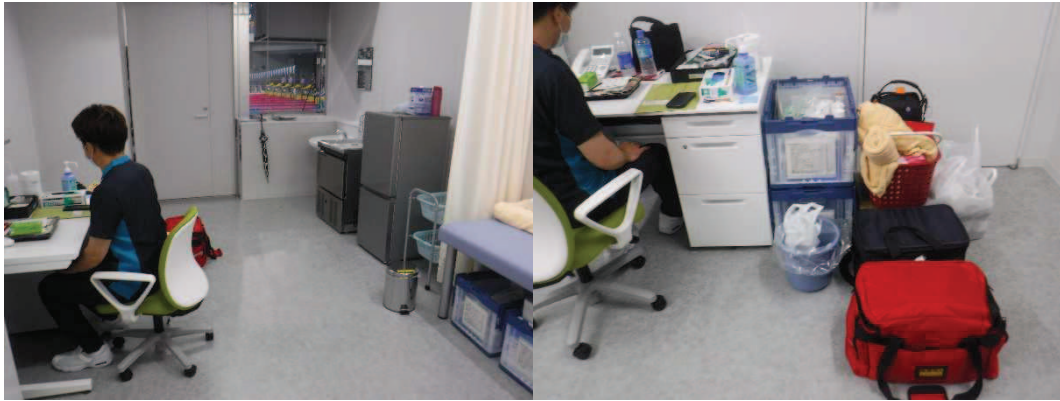
競技名	競技会場名	救護所設置月日		医療従事者数（人）					救護所設置数	
				医師	看護師	トレーナー	理学療法士	保健師		
カヌー（スプリント）	佐賀市富士しゃくなげ湖水上競技場	2023年6月16日	（金）		1			1	1	
		2023年6月17日	（土）		1			1		
		2023年6月18日	（日）		1			1		
ラグビーフットボール	SAGAサンライズパークボールフィールド	2023年6月17日	（土）	2				1	1	
		2023年6月18日	（日）	1				1		
		2023年6月20日	（火）	1				1		
水泳	競泳	SAGAサンライズパーク SAGAアクア	2023年7月7日	（金）		1			1	1
			2023年7月8日	（土）		1			1	
			2023年7月9日	（日）		1			1	
			2023年7月10日	（月）		1			1	
	飛込	SAGAサンライズパーク SAGAアクア	2023年7月7日	（金）		1				1
			2023年7月8日	（土）		1				
テニス	SAGAサンライズパーク テニスフィールド	2023年7月20日	（木）			1			1	
		2023年7月21日	（金）	1	1	1		1		
		2023年7月22日	（土）	1	1	1		1		
		2023年7月23日	（日）	1	1	1		1		
陸上競技	SAGAサンライズパーク SAGAスタジアム	2023年8月17日	（木）					1	1	
		2023年8月18日	（金）	1	2			1		
		2023年8月19日	（土）	1	2			1		
		2023年8月20日	（日）	1	2			1		
ライフル射撃（25m）	佐賀県警察学校	2023年9月8日	（金）		1			1	1	
		2023年9月9日	（土）		1			1		
		2023年9月10日	（日）		1			1		
バレーボール	SAGAサンライズパーク SAGAアリーナ	2023年9月24日	（日）	1				1	2	
水泳	水球	SAGAサンライズパーク SAGAアクア	2023年10月20日	（金）		1			1	1
			2023年10月21日	（土）	1	1			1	
			2023年10月22日	（日）	1	1			1	
サッカー	SAGAサンライズパーク SAGAスタジアム セカスタ ボールフィールド 佐賀市健康運動センター サッカー・ラグビー場	2023年10月21日	（土）				5	2	2	
		2023年10月22日	（日）				2	2		
		2023年10月23日	（月）				1	2		
ボウリング	ボウルアーガス	2023年11月23日	（木・祝）					1	1	
		2023年11月24日	（金）					1		
		2023年11月25日	（土）					1		
		2023年11月26日	（日）					1		
柔道	SAGAサンライズパーク SAGAアリーナ	2023年11月25日	（土）	2	2			1	3	
		2023年11月26日	（日）	2	2			1		
フェンシング	SAGAサンライズパーク SAGAプラザ	2023年12月22日	（金）	1			1	1	1	
		2023年12月23日	（土）	1			1	1		
		2023年12月24日	（日）	1			1	1		
合計				20	29	4	11	39	17	

救護実績

競技名	感冒		頭痛		熱中症		疲労		打撲		捻挫		骨折		筋・腱断裂		創傷		その他		合計				
	選手・監督	その他	選手・監督	その他	選手・監督	その他	選手・監督	その他	選手・監督	その他	選手・監督	その他	選手・監督	その他	選手・監督	その他	選手・監督	その他	選手・監督	その他	選手・監督	その他	合計		
カヌー（スプリント）	1				1																	2		2	
	1				2													1	1			4	1	5	
ラグビーフットボール																							1	1	
水泳	競泳									1											1		1	1	
	飛込																					3		4	4
	水球																	2	1				2	1	3
テニス					1																		1	1	
					3												1	4	3	1		7	5	12	
陸上競技					1	1																2		2	
		1	1		9	3	5	2	3	4	4	4	4	4	4	4	1	1				34	4	38	
ライフル射撃（25m）																		1				2		4	4
バレーボール																									
サッカー																									
ボウリング																									
柔道																									
フェンシング									3	16				3	3	1	7					32	1	33	
合計		1			3	1														1		6		6	
		2	1	1	14	4	5	6	19	4	7	10	8	15	5							83	18	101	

上段：救急搬送者数（人）

下段：救護所処置者数（人）



▲救護所（競泳）

▲救護備品



▲対応状況（フェンシング）

## （２）救護所設置計画

本大会では、リハーサル大会を踏まえた救護所設置の精査を行うとともに、関係機関・団体等の協力を得て、各競技会場に救護所を設置する。

## 4. 衛生の取組

### (1) 食品衛生

リハーサル大会の弁当を調理する弁当調製施設へ、食品衛生講習会を実施した。

対象施設	参加施設	食品衛生講習会
弁当調製施設	6施設	【第1回】 令和5年5月31日(水) 【第2回】 令和5年8月31日(木)

佐賀中部保健福祉事務所が、宿泊施設の調理施設や弁当調製施設などの立入検査及びふき取り検査、食品衛生講習会を実施する。

対象施設	監視指導実施時期	食品衛生講習会	
ア 宿泊施設の調理施設	令和5年10月  ～令和6年9月 (大会前)	【第1回】 令和6年2月22日(木)	
イ 弁当調製施設			
ウ 仕出し料理調理施設			
エ 既設の食品営業施設		会場内に設置	【第2回】 実施時期：未定
オ 仮設食品営業施設			
カ 無料食品提供施設			
キ 弁当引換所			

### (2) 環境衛生

佐賀中部保健福祉事務所が、大会開催までに、旅館業法関係法令に基づき宿舎の監視・指導等を行う。

対象施設	監視指導実施時期
営業宿泊施設	令和5年10月 ～令和6年9月(大会前)

市担当課が、宿泊施設及び競技・練習会場の飲料水の衛生を確保するため、大会参加者が利用する施設等に給水する水道施設の監視・指導を行う。

対象施設	監視指導実施時期
ア 上水道、簡易水道	令和5年12月～令和6年9月(大会前)
イ 専用水道	令和6年1月 ～令和6年9月(大会前)
ウ 簡易専用水道	
エ 小規模水道、小規模貯水槽水道、飲用井戸	
オ 臨時給水設備(両大会会場内に臨時的に設置する給水車、給水タンク等の飲料水供給設備等)	

リハーサル大会での廃棄物処理実績

競技名	大会名	会期	ごみ箱 の設置	可燃 ごみ (kg)	廃プラ スチック 類 (m <sup>3</sup> )
カヌー (スプリント)	全九州高等学校体育大会 全九州高等学校カヌー競技大会	R5. 6. 17 (土)、 6. 18 (日)	—	20	0
ラグビーフット ボール	全九州高等学校体育大会 全九州高等学校ラグビーフットボール競技大会	R5. 6. 17 (土)、 18 (日)、20 (火)	—		
水泳	競泳	全九州高等学校体育大会 全九州高等学校水泳(競泳)競技大会	R5. 7. 8 (土) ～7. 10 (月)	5	0
	飛込	全九州高等学校体育大会 全九州高等学校飛込競技大会	R5. 7. 8 (土)、 7. 9 (日)		
テニス	第46回全日本都市対抗テニス大会	R5. 7. 21 (金) ～7. 23 (日)	—	30	1.8
陸上競技	九州陸上競技選手権大会	R5. 8. 18 (金) ～8. 20 (日)	—	5	0
ライフル射撃 (25m)	全国センター・ファイア・ピストル射撃競技大会	R5. 9. 9 (土)、 9. 10 (日)	—	5	0.5
バレーボール	天皇杯・皇后杯全日本バレーボール選手権大会 九州ブロックラウンド(女子)	R5. 9. 24 (日)	—	5	0
水泳	水球	全日本ユース(U16)水球競技選手権大会 (桃太郎カップ)九州地区予選会(男子)	R5. 10. 21 (土)、 10. 22 (日)	5	0.5
		サッカー	第59回全国社会人サッカー選手権大会		
ボウリング	内閣総理大臣杯・文部科学大臣杯 第52回全国都道府県対抗ボウリング選手権大会	R5. 11. 23 (木) ～11. 26 (日)	○	30	0.86
柔道	九州高等学校新人柔道大会	R5. 11. 25 (土)、 11. 26 (日)	—	20	0
フェンシング	第76回全日本フェンシング選手権大会(団体戦)	R5. 12. 22 (金) ～12. 24 (日)	—	20	1.6

※ボウリング競技は民間施設での開催のため、店舗の営業に支障がでないよう、ごみ箱を設置

※テニス、ライフル射撃(25m)、フェンシング競技で無料ドリンクを配布



▲ごみ箱(ボウリング)



▲ごみ集積所(フェンシング)

## SAGA2024国スポにおける弁当料金について（案）

SAGA2024国スポ宿泊要項（令和5年6月6日 令和5年度第1回国民スポーツ大会委員会決定）により、昼食弁当の料金は、お茶を含めて1,000円以内（税抜）と決定したため、第78回国民スポーツ大会佐賀市弁当調達要項第6条に基づき、弁当（付属品を含む）の料金については、下の表のとおりとする。

種類	SAGA2024国スポ（本大会）	
	斡旋弁当	支給弁当
概要	選手・監督等の申込者から弁当料金を徴収して配布する弁当	大会運営を支える役員や係員等向けに実行委員会が弁当料金を負担して配布する弁当※うち競技会係員（市職員）は料金自己負担
提供対象者	選手・監督、都道府県本部役員、視察員、報道員	大会役員、競技会役員、競技役員、競技補助員、医師・看護師、ボランティア、競技会係員
取扱期間	国スポ開催期間（公式練習日を含む）	
単価(税込)	1,080円	700円
弁当付属品	お茶、割り箸、爪楊枝、お手拭き、持ち運び用袋	
容器等デザイン	外箱のデザインを市実行委員会で作成し、調製施設に提供する。	

（参考）先催市の状況

開催市名	斡旋弁当（税込）	支給弁当（税込）
鹿児島市（R5 鹿児島国体）	972円	700円
宇都宮市（R4 栃木国体）	972円	756円
津市（R3 三重国体）	972円	756円



## SAGA2024国スポ救護所設置計画(案)

## 【会期前1】

競技名	競技会場名	救護所設置月日	医療従事者数(人)					救護所 設置数	備考
			医師	看護師	トレー ナー	理学療 法士	保健師		
体操	競技	9月2日(月)		1			1	1	公式練習日
		9月3日(火)		1			1	1	公式練習日
		9月3日(火)		1					公式練習日練習会場(ブラザ)
		9月4日(水)		1			1	1	公式練習日
		9月4日(水)		1					公式練習日練習会場(ブラザ)
		9月5日(木)	1	1			1	2	競技1日目
		9月5日(木)		1					競技1日目練習会場(ブラザ)
		9月6日(金)	1	1			1	2	競技2日目
		9月6日(金)		1					競技2日目練習会場(ブラザ)
		9月7日(土)	1	1			1	2	競技3日目
		9月8日(日)	1	1			1	2	競技4日目
	トランポリン	9月11日(水)		1			1	1	公式練習日
		9月12日(木)	1	1			1	1	競技1日目
水泳	AS	9月6日(金)		1			1	1	公式練習日
		9月7日(土)	1	1		1	競技1日目		
	水球	9月8日(日)		1			1	1	公式練習日
		9月9日(月)	1	1		1	競技1日目		
		9月10日(火)	1	1		1	競技2日目		
		9月11日(水)	1	1		1	競技3日目		
		9月12日(木)	1	1		1	競技4日目		
	競泳	9月13日(金)		1			1	1	公式練習日
		9月14日(土)	1	1		1	競技1日目		
		9月15日(日)	1	1		1	競技2日目		
		9月16日(月・祝)	1	1		1	競技3日目		
	飛込	9月13日(金)		1			1	1	公式練習日
		9月14日(土)	1	1		1	競技1日目		
9月15日(日)		1	1		1	競技2日目			
9月16日(月・祝)		1	1		1	競技3日目			
ローイング	佐賀市富士しゃくなげ湖 水上競技場	9月11日(水)		1			1	1	公式練習日
		9月12日(木)		1			1		公式練習日
		9月13日(金)		1			1		公式練習日
		9月14日(土)	1	1		1	1		競技1日目
		9月15日(日)	1	1		1	1		競技2日目
		9月16日(月・祝)	1	1		1	1		競技3日目
		9月17日(火)	1	1		1	1		競技4日目
会期前1合計			20	35			31	8	

## 【会期前2】

競技名	競技会場名	救護所設置月日	医療従事者数（人）					救護所設置数	備考	
			医師	看護師	トレーナー	理学療法士	保健師			
サッカー	佐賀市健康運動センター サッカー・ラグビー場	9月21日（土）				1	1	1	競技 1 日目	
		9月22日（日）				1	1		競技 2 日目	
	SAGAサンライズパーク SAGAスタジアム セカスタ ボールフィールド	9月21日（土）				1	1	1	競技 1 日目	
		9月22日（日）				3	3	3	競技 2 日目	
		9月23日（月）				2	2	2	競技 3 日目	
		9月24日（火）				2	2	2	競技 4 日目	
		9月25日（水）				1	1	1	競技 5 日目	
テニス	SAGAサンライズパーク テニスフィールド	9月21日（土）	1		2		1	1	競技 1 日目	
		9月22日（日・祝）	1		2		1		競技 2 日目	
		9月23日（月・祝）	1		2		1		競技 3 日目	
		9月24日（火）	1		2		1		競技 4 日目	
	佐賀県立森林公園 テニスコート	9月21日（土）	1		2		1	1	競技 1 日目	
		9月22日（日・祝）	1		2		1		競技 2 日目	
		9月23日（月・祝）	1		2		1		競技 3 日目	
		9月24日（火）	1		2		1		競技 4 日目	
体操	新体操	SAGAサンライズパーク SAGAアリーナ	9月20日（金）		1			1	1	公式練習日
			9月21日（土）		1			1	1	公式練習日
			9月21日（土）		1					公式練習日練習会場(ブラザ)
			9月22日（日・祝）		1			1	1	公式練習日
			9月22日（日・祝）		1					公式練習日練習会場(ブラザ)
			9月23日（月・祝）	1	1			1	2	競技 1 日目
			9月23日（月・祝）		1					競技 1 日目練習会場(ブラザ)
			9月24日（火）	1	1			1	2	競技 2 日目
		1						競技 2 日目練習会場(ブラザ)		
クレー射撃	佐賀県射撃研修センター	9月26日（木）					1	1	競技 1 日目	
		9月27日（金）					1		競技 2 日目	
		9月28日（土）					1		競技 3 日目	
		9月29日（日）					1		競技 4 日目	
ライフル射撃（25m）	佐賀県警察学校	9月27日（金）					1	1	公式練習日	
		9月28日（土）					1		競技 1 日目	
		9月29日（日）					1		競技 2 日目	
		9月30日（月）					1		競技 3 日目	
会期前2 合計			10	9	16	11	32	8		

【本会期】

競技名	競技会場名	救護所設置月日	医療従事者数（人）					救護所設置数	備考
			医師	看護師	トレーナー	理学療法士	保健師		
高等学校野球 (硬式)	さがみどりの森球場	10月4日 (金)				4	1	1	公式練習日
		10月5日 (土)				4	1		公式練習日
		10月6日 (日)	1			4	1		競技 1 日目
		10月7日 (月)	1			4	1		競技 2 日目
		10月8日 (火)							予備日
		10月9日 (水)	1			4	1		競技 3 日目
バレーボール	SAGAサンライズパーク SAGAアリーナ	10月6日 (日)		1			1	2	競技 1 日目
		10月7日 (月)		1			1		競技 2 日目
		10月8日 (火)		1			1		競技 3 日目
		10月9日 (水)		1			1		競技 4 日目
ラグビーフットボール	SAGAサンライズパーク ボールフィールド	10月6日 (日)	1	1			1	2	競技 1 日目
		10月7日 (月)	2	2			1		競技 2 日目
		10月8日 (火)	2	2			1		競技 3 日目
		10月9日 (水)	1	1			1		競技 4 日目
		10月10日 (木)	1	1			1		競技 5 日目
ボウリング	ボウルアーガス	10月6日 (日)					1	1	公式練習日
		10月7日 (月)					1		競技 1 日目
		10月8日 (火)					1		競技 2 日目
		10月9日 (水)					1		競技 3 日目
		10月10日 (木)					1		競技 4 日目
		10月11日 (金)					1		競技 5 日目
フェンシング	SAGAサンライズパーク SAGAプラザ	10月7日 (月)	1	1		1	1	2	競技 1 日目
		10月8日 (火)	1	1		1	1		競技 2 日目
		10月9日 (水)	1	1		1	1		競技 3 日目
		10月10日 (木)	1	1		1	1		競技 4 日目
カヌー (スプリント)	佐賀市富士しゃくなげ湖 水上競技場	10月8日 (火)		1			1	1	公式練習日
		10月9日 (水)		1			1		公式練習日
		10月10日 (木)		1			1		公式練習日
		10月11日 (金)	1	1			1		競技 1 日目
		10月12日 (土)	1	1			1		競技 2 日目
		10月13日 (日)	1	1			1		競技 3 日目
		10月14日 (月・祝)	1	1			1		競技 4 日目
陸上競技	SAGAサンライズパーク SAGAスタジアム	10月9日 (水)		1			1	1	公式練習日
		10月10日 (木)		1			1		公式練習日
		10月11日 (金)	1	1			1		競技 1 日目
		10月12日 (土)	1	1			1		競技 2 日目
		10月13日 (日)	1	1			1		競技 3 日目
		10月14日 (月・祝)	1	1			1		競技 4 日目
		10月15日 (火)	1	1			1		競技 5 日目
柔道	SAGAサンライズパーク SAGAアリーナ	10月10日 (木)		1			1	2	公式練習日
		10月11日 (金)		1			1		公式練習日
		10月12日 (土)	3	2			1	3	競技 1 日目
		10月13日 (日)	3	2			1		競技 2 日目
		10月14日 (月・祝)	3	2			1		競技 3 日目
本会期合計			32	37		24	43	13	

総合計			62	81	16	35	106	29	
-----	--	--	----	----	----	----	-----	----	--

開催までのスケジュールについて（宿泊衛生専門委員会関係）

		令和5年度（開催1年前）	令和6年度（開催年）
(1) 大会の開催		■リハーサル大会（競技毎に開催）	■SAGA2024国スポ・全障スポ（9～10月）
(2) 日本スポーツ協会		・宿泊要項決定	
(3) 佐賀県等		・SAGAアリーナグラウンドオープン（R5.5.13）	
(4) 佐賀県合同配宿本部		・合同配宿センター開設（10.2） （客室調整、宿泊施設との協定書締結） ・第4次仮配宿	・宿泊本申込受付
(5) SAGA2024 佐賀市実行委員会	総会 常任委員会	・第3回総会・常任委員会（R5.5.11開催） ・第4回総会・常任委員会（R6.3開催予定）	◎第5回総会（R6.7開催予定） ◎第6回総会（R7.2開催予定）
	専門委員会 審議事項	<b>第5回専門委員会（8.4 書面開催）</b> 【審議事項】 ・弁当調製施設の指定  <b>第6回専門委員会（1.25開催）</b> 【審議事項】 ・弁当料金及び容器について ・救護所設置計画	<b>第7回専門委員会（5～7月）</b> 【審議事項】 ・メニューの最終決定
	弁当部会 審議事項	<b>第3回弁当部会（6.9開催）</b> 【審議事項】 ・弁当調製施設の選定等  <b>第4回弁当部会（7.14書面開催）</b> 【審議事項】 ・弁当調製施設の選定	<b>第6回弁当部会</b> 【審議事項】 ・メニューの最終決定
		<b>第5回弁当部会（1.22開催）</b> 【審議事項】 ・弁当料金及び容器の決定 ・弁当メニューの考案	
	実施業務	・リハ大会弁当調達実施 ・リハ大会救護所設置	・大会弁当調達実施 ・宿泊本部、救護本部設置 ・救護所設置（各競技会場）
協力依頼事項	宿泊関係	・客室提供への協力 ・配宿・食事等についての助言	・宿泊者へのおもてなし
	医事関係	・医薬品の選定（ドーピング対応） ・救護所の医療器具、備品の選定 ・救護体制構築への助言 ・救護所への医師・看護師の派遣協力	・緊急時の医療救護体制への協力
	衛生関係 （環境・食品）	・廃棄物・し尿処理についての助言 ・食品衛生講習会への協力（講師派遣）	・保健所による視察（会場、宿舍、弁当調製施設、売店など） ・会場近隣の環境美化への協力
	弁当関係	・メニュー、食品表示ラベルへの助言 ・弁当食品栄養価計算への協力	

（注）開催時期や内容は、いずれも予定であり、準備の進捗により変動することがあります。

(参考資料)

## SAGA 2024 佐賀市実行委員会宿泊衛生専門委員会委員名簿

委員長 1名

(順不同・敬称略)

選出区分	所属団体	役職	氏名
医療・福祉	(一社)佐賀市医師会	事務局長	田中 稔

副委員長 1名

選出区分	所属団体	役職	氏名
宿泊・観光・衛生	(一社)佐賀市観光協会	事務局長	川尻 眞司

委員 15名

選出区分	所属団体	役職	氏名
宿泊・観光・衛生	(一社)日本旅行業協会九州支部佐賀県地区委員会	委員長	谷 政司
宿泊・観光・衛生	佐賀市旅館ホテル組合	理事長	織田 徳彌
宿泊・観光・衛生	川上旅館組合	組合長	宮原 知司
宿泊・観光・衛生	(一社)古湯・熊の川温泉観光コンベンション連盟	鶴霊泉代表取締役	小池 典洋
宿泊・観光・衛生	(公社)佐賀県食品衛生協会佐賀中部支部	支部長	古川 宗夫
宿泊・観光・衛生	(公社)佐賀県栄養士会佐賀中部支部	会員	久保山まり子
宿泊・観光・衛生	佐賀市食生活改善推進協議会	副会長	大坪 朋子
宿泊・観光・衛生	佐賀県佐賀中部保健福祉事務所	副所長	志岐 寿子
医療・福祉関係	(一社)佐賀市歯科医師会	副会長	酒井 正男
医療・福祉関係	(一社)佐賀市薬剤師会	会長	宇都宮 圭
医療・福祉関係	(公社)佐賀県看護協会	副会長	齋藤 秀子
市関係	佐賀市経済部観光振興課	課長	溝上 徹也
市関係	佐賀市環境部循環型社会推進課	副部長兼課長	馬場 佳子
市関係	佐賀市環境部環境保全課	課長	大家 和彦
市関係	佐賀市保健福祉部健康づくり課	副部長兼課長	村口 滋慶

委員長 1名、副委員長 1名、委員 15名

合計 17名

## SAGA2024佐賀市実行委員会会則

## 第1章 総則

(名称)

第1条 本会は、SAGA2024佐賀市実行委員会（以下「実行委員会」という。）と称する。

(目的)

第2条 実行委員会は、第78回国民スポーツ大会及び第23回全国障害者スポーツ大会において、佐賀市で開催される競技会（以下「競技会」という。）の円滑な運営に関し、必要な事務及び事業を行うことを目的とする。

(所掌事項)

第3条 実行委員会は、前条の目的を達成するため、次の各号に掲げる事項を行う。

- (1) 競技会の開催に必要な方針及び計画の決定に関すること。
- (2) 競技会の開催に係る準備に関すること。
- (3) 競技会の開催に必要な施設及び設備の整備に関すること。
- (4) 競技会の開催及び準備のための経費に関すること。
- (5) 関係競技団体、関係団体及び関係機関との連絡調整に関すること。
- (6) その他、本会の目的達成に必要な事項に関すること。

## 第2章 組織

(組織)

第4条 実行委員会は、会長及び委員をもって組織する。

2 委員は、次に掲げる者のうちから会長が委嘱する。

- (1) 関係競技団体、関係団体及び関係機関を代表する者
- (2) 佐賀市を代表する者
- (3) 佐賀市議会を代表する者
- (4) その他会長が特に必要と認める者

(役員)

第5条 実行委員会に次の各号に掲げる役員を置く。

- (1) 会長 1名
- (2) 副会長 10名以内
- (3) 常任委員 50名以内
- (4) 監事 2名

(役員を選任)

第6条 会長は、佐賀市長をもって充てる。

2 副会長、常任委員及び監事は、総会の承認を得て、委員のうちから会長が委嘱する。

(役員職務)

第7条 会長は、実行委員会を代表し、会務を総理する。

2 副会長は、会長を補佐し、会長に事故のあるとき、又は欠けたときはあらかじめ会長が指名した順序により、その職務を代理する。

3 常任委員は、常任委員会を構成し、第12条第6項に掲げる事項を審議する。

4 監事は、実行委員会の財務を監査する。

(任期等)

第8条 委員及び役員（以下「委員等」という。）の任期は、委嘱されたときから実行委員会の目的が達成され、解散したときまでとする。ただし、委員等が就任時におけるそれぞれの所属団体又は機関の役職を離れた場合は、その委員等は辞職したものとみなし、その後任者が前任者の残任期間を務めるものとする。

2 会長は、委員等に特別な事情が生じたときは、その職を解き、必要に応じて補充することができる。

3 会長は、前2項の規定により委員等に変更があったときは、次の総会において報告する。

4 委員等は、無報酬とする。

(顧問及び参与)

第9条 実行委員会に、顧問及び参与を置くことができる。

2 顧問及び参与は、会長が委嘱する。

3 顧問は、会長が重要と認める事項について、会長の諮問に応じ、助言を行う。

4 参与は、会長が必要と認める事項について、会長の諮問に応じ、助言を行う。

5 前条の規定は、顧問及び参与の任期等について準用する。

### 第3章 会議

(会議の種類)

第10条 実行委員会に、次に掲げる会議を置く。

(1) 総会

(2) 常任委員会

(3) 専門委員会

(総会)

第11条 総会は、会長及び委員等をもって構成する。

2 総会は必要に応じて会長が招集する。

3 総会の議長は、会長又は会長が指名する者がこれに当たる。

4 総会は、次に掲げる事項について審議し、議決する。

(1) 競技会の開催に係る基本方針に関すること。

(2) 会則の制定及び改廃に関すること。

(3) 事業計画及び事業報告に関すること。

(4) 予算及び決算に関すること。

(5) 常任委員会に委任する事項に関すること。



(6) その他重要な事項に関すること。

- 5 総会は、委員の過半数の出席がなければ開会し、議決することはできない。ただし、総会に出席することができない委員は、代理人によって議決権を行使し、または書面で議決に加わることができる。この場合において、当該委員は、出席したものとみなす。
- 6 総会の議事は、出席委員の過半数をもって決し、可否同数のときは、議長の決するところによる。
- 7 会長は必要に応じて顧問又は参与に総会への出席を求めることができる。
- 8 第5項の規定にかかわらず、会長が必要と認めたときは、書面により総会を開会することができる。この場合において、賛否等を表明した委員を出席委員とみなす。

(常任委員会)

- 第12条 常任委員会は、委員長、副委員長及び常任委員をもって構成する。
- 2 委員長及び副委員長は、副会長のうちから会長が指名する。
  - 3 常任委員会は、必要に応じて委員長が招集する。
  - 4 常任委員会の議長は、委員長又は委員長が指名した者がこれに当たる。
  - 5 副委員長は、委員長に事故があるとき、又は欠けたときは、その職務を代理する。
  - 6 常任委員会は、次に掲げる事項について審議し、決定する。
    - (1) 総会から委任された事項に関すること。
    - (2) 専門委員会の設置及び専門委員会への付託又は委任に関すること。
    - (3) 総会を招集するいとまのない緊急な事項に関すること。
    - (4) その他委員長が必要と認める事項に関すること。
  - 7 前条第5項、第6項及び第8項の規定は、常任委員会について準用する。
  - 8 常任委員会は、第6項の規定により審議し、決定した事項及び次条第2項の規定により専門委員から報告があった事項を必要に応じて次の総会に報告するものとする。

(専門委員会)

- 第13条 専門委員会は、会長が委嘱した専門委員をもって構成する。
- 2 専門委員会は、常任委員会から付託又は委任された事項について調査、審議し、その結果を常任委員会に報告するものとする。
  - 3 前2項の規定に定めるもののほか、専門委員会に関して必要な事項は、常任委員会に諮った上で、会長が別に定める。
  - 4 第8条の規定は、専門委員の任期等について準用する。

第4章 会長の専決処分

(会長の専決処分)

- 第14条 会長は総会及び常任委員会（以下「総会等」という。）を招集するいとまがないとき、又は総会等の権限に属する事項で簡易なものについては、こ

れを専決処分することができる。

- 2 会長は前項の規定により、専決処分したときは、これを次の総会等において報告し、その承認を得なければならない。

## 第5章 事務局

(事務局)

第15条 実行委員会の事務を処理するため、事務局を置く。

- 2 事務局に関し、必要な事項は、会長が別に定める。

## 第6章 会計

(経費)

第16条 実行委員会の経費は、負担金及びその他の収入をもって充てる。

(予算及び決算)

第17条 実行委員会の収支予算は、総会の議決により定め、収支決算は、監事の監査を経て、総会の承認を得なければならない。

(会計年度)

第18条 実行委員会の会計年度は、毎年4月1日に始まり、翌年3月31日までとする。

- 2 実行委員会の会計に関して必要な事項は、会長が別に定める。

## 第7章 解散

(解散)

第19条 実行委員会は、第2条に規定する目的が達成されたときは、総会の議決を経て解散するものとする。

- 2 実行委員会が解散するとき有する残余財産は、佐賀市に帰属するものとする。

## 第8章 補則

(委任)

第20条 この会則に定めるもののほか、実行委員会の運営に関し、必要な事項は会長が定める。

附 則

この会則は、令和元年6月3日から施行する。

附 則

この会則は、令和2年10月5日から施行する。

附 則

(施行期日)

- 1 この会則は、令和2年11月2日から施行する。

(経過措置)

- 2 この会則の施行の際現に第78回国民スポーツ大会佐賀市準備委員会の委員、役員、顧問、参与又は専門委員である者は、それぞれSAGA2024佐賀市実行委員会の委員、役員、顧問、参与又は専門委員に委嘱されたものとみなす。

## S A G A 2 0 2 4 佐賀市実行委員会専門委員会規程

(趣旨)

第 1 条 この規程は、S A G A 2 0 2 4 佐賀市実行委員会会則（令和元年 6 月 3 日施行）第 1 3 条第 3 項の規定に基づき、S A G A 2 0 2 4 佐賀市実行委員会専門委員会（以下「専門委員会」という。）の組織及び運営に関し、必要な事項を定めるものとする。

(専門委員会の名称等)

第 2 条 専門委員会の名称並びに S A G A 2 0 2 4 佐賀市実行委員会常任委員会からの付託及び委任事項は、別表のとおりとする。

(役員)

第 3 条 専門委員会に次の役員を置く。

- (1) 委員長 1 名
- (2) 副委員長 若干名

(役員を選任)

第 4 条 委員長及び副委員長は、専門委員のうちから S A G A 2 0 2 4 佐賀市実行委員会会長（以下「会長」という。）が委嘱する。

(役員職務)

第 5 条 委員長は、専門委員会を代表し、会務を総理する。

- 2 副委員長は、委員長を補佐し、委員長に事故のあるとき、又は欠けたときは、あらかじめ委員長が指名した副委員長が、その職務を代理する。

(会議)

第 6 条 専門委員会は、必要に応じて委員長が招集する。

- 2 専門委員会の議長は、委員長又は委員長が指名した者がこれに当たる。
- 3 専門委員会は、委員の過半数の出席がなければ開会し、議決することはできない。ただし、専門委員会に出席することができない委員は、代理人によって議決権を行使し、または書面で議決に加わることができる。この場合において、当該委員は、出席したものとみなす。
- 4 専門委員会の議事は、出席した専門委員（あらかじめ通知された事項について、代理人が議決権を行使した委員及び書面により議決権を行使した委員を含む。）の過半数をもって決し、可否同数のときは、議長の決するところによる。
- 5 委員長は、必要があると認めるときは、専門委員以外の者の出席を求め、その意見又は説明を聴くことができる。

(専門部会)

第 7 条 専門委員会は、運営上必要があるときは、専門委員会に専門部会

を設置し、専門的事項について調査研究等を行わせ、その結果を報告させることができる。

- 2 専門部会の委員は、会長が委嘱した者（以下「部会委員」という。）をもって構成する。
- 3 第3条から第6条までの規定は、専門部会について準用する。この場合において、これらの条文中「専門委員会」とあるのは「専門部会」と、「委員長」とあるのは「部会長」と、「副委員長」とあるのは「副部会長」と、「専門委員」とあるのは「部会委員」と読み替えるものとする。（委任）

第8条 この規程に定めるもののほか、専門委員会及び専門部会の運営に関し必要な事項は、それぞれ委員長及び部会長が別に定める。

附 則

この規程は、令和元年8月23日から施行する。

附 則

この規程は、令和2年11月2日から施行する。

別表（第2条関係）

名 称	付 託 事 項	委 任 事 項
総務企画 専門委員会	1 開催推進総合計画に関する事 2 広報及び市民運動に関する事 3 観光及び接伴に関する事 4 他の専門委員会に属さない事項に関する事	左記付託する事項のうち、事業の実施に関する事
競技式典 専門委員会	1 競技に関する事 2 式典に関する事 3 施設に関する事 4 その他競技式典に関する事	左記付託する事項のうち、事業の実施に関する事
宿泊衛生 専門委員会	1 宿泊に関する事 2 医事及び衛生に関する事 3 その他宿泊衛生に関する事	左記付託する事項のうち、事業の実施に関する事
輸送交通 専門委員会	1 輸送及び交通に関する事 2 消防及び警備に関する事 3 その他輸送交通に関する事	左記付託する事項のうち、事業の実施に関する事

第78回国民スポーツ大会 佐賀市開催競技会

資料4

競技名	種別	競技会場	R6 (2024)年9月															10月																																						
			2月	3月	4月	5月	6月	7月	8月	9月	10月	11月	12月	13日	14日	15日	16日	17日	18日	19日	20日	21日	22日	23日	24日	25日	26日	27日	28日	29日	30日	1日	2日	3日	4日	5日	6日	7日	8日	9日	10日	11日	12日	13日	14日	15日										
<b>【式典】</b>																																																								
総合開会式		SAGAサンライズパーク SAGAスタジアム																																																						
総合閉会式		SAGAサンライズパーク SAGAアリーナ																																																						
<b>【正式競技（会期前1回目実施競技）】</b> ※全種別（成年男子、成年女子、少年男子、少年女子）																																																								
体操	競技	全種別	◎	◎	◎	●	●	●	●																																															
	トランポリン	男子・女子											◎	●																																										
水泳	AS	少年女子						◎	●																																															
	水球	少年男子・女子								◎	●	●	●	●																																										
	競泳	全種別													◎	●	●	●																																						
	飛込	全種別													◎	●	●	●																																						
ローイング	全種別											◎	◎	◎	●	●	●	●																																						
<b>【正式競技（会期前2回目実施競技）】</b>																																																								
サッカー	成年女子・少年女子	SAGAサンライズパーク SAGAスタジアム																			◎	◎	◎	●	●	●																														
	成年女子・少年女子	SAGAサンライズパーク セカスタ																			◎	◎	◎	●	●	●																														
	成年女子・少年女子	SAGAサンライズパーク ボールフィールド																			◎	◎	◎	●	●	●																														
	少年女子	佐賀市健康運動センター サッカー・ラグビー場																			◎	◎	◎	●	●																															
テニス	少年男子・少年女子	SAGAサンライズパーク テニスフィールド																			◎	◎	◎	●	●	●																														
	成年男子・成年女子	佐賀県立森林公園テニスコート																			◎	◎	◎	●	●	●																														
体操	新体操	少年男子・少年女子																			◎	◎	◎	●	●																															
クレー射撃	成年	佐賀県射撃研修センター																						◎	◎	◎	◎	●	●	●	●																									
ライフル射撃 (25m)	成年男子	佐賀県警察学校																												◎	●	●	●																							
<b>【正式競技（本会期）】</b>																																																								
ラグビーフットボール	成年男子・女子 少年男子	SAGAサンライズパーク ボールフィールド																																	◎	◎	◎	●	●	●	●	●														
バレーボール	成年女子	SAGAサンライズパーク SAGAアリーナ																																	◎	◎	◎	●	●	●	●															
フェンシング	全種別	SAGAサンライズパーク SAGAプラザ																																	◎	◎	◎	●	●	●	●															
ボウリング	全種別	ボウルアーガス																																	◎	◎	◎	●	●	●	●															
カヌー（スプリント）	全種別	佐賀市富士しゃくなげ湖水上競技場																																	◎	◎	◎	◎	●	●	●	●														
陸上競技	全種別	SAGAサンライズパーク SAGAスタジアム																																	◎	◎	◎	◎	●	●	●	●	●													
柔道	成年男子・女子 少年男子	SAGAサンライズパーク SAGAアリーナ																																	◎	◎	◎	◎	●	●	●	●														
<b>【特別競技】</b>																																																								
高等学校野球（硬式）	—	さがみどりの森球場																																	◎	◎	◎	◎	●	●	●															

◎…公式練習 ●…競技会期